



Raincrop

DE Benutzerhandbuch

Inhaltsverzeichnis

| | |
|---|------|
| Komponenten..... | S.4 |
| Technische Beschreibung | S.5 |
| Sicherheitshinweise | S.6 |
| Zugriff auf die App | S.7 |
| Aktivierung Ihrer Sencrop-Station | S.7 |
| Standort auswählen | S.8 |
| Stativ aufstellen | S.9 |
| Mast aufstellen | S.10 |
| Fertigstellung..... | S.11 |
| Hinweise zur Verwendung und Wartung | S.12 |
| Batterie ersetzen | S.14 |
| Garantie | S.16 |
| Technische Daten | S.18 |
| Online-Support | S.19 |

Komponenten



1 Raincrop



2 Vogelabwehrspikes

Mast (dreiteilig)



- 3 Oberes Teilstück mit Schraube
- 4 Unteres Teilstück mit Erdbohrer
- 5 Mittleres Teilstück
- 6 30 cm langer Stahlschaft
- 7 Stativteile

Technische Beschreibung



Vogelabwehrspikes 1

2 Regenmesser

3 Antenne

Schalter 4

Elektronikgehäuse 5

6 Schild mit Sensoren



Sicherheitshinweise

⚠ Warnhinweise:

- Das Gerät darf nicht bei Temperaturen über 60 °C oder unter -20 °C verwendet werden.
- Keine Fremdkörper, Flüssigkeiten oder Sonstiges außer Wasser in den Kollektor geben.
- Den Bestrahlungsschutzschild nicht als Hebel zum Öffnen des Kollektors verwenden.
- Das Gerät bitte gemäß Handbuch verwenden. Für Schäden, die durch den nicht bestimmungsgemäßen Gebrauch entstehen, ist der Benutzer verantwortlich.
- Bei längerer Nichtnutzung die Station ausschalten und an einem kühlen und trockenen Ort lagern.

- Die Batterie darf nicht selbständig zerlegt, repariert oder verändert werden.
- Vor der Entsorgung des Geräts muss die Batterie entfernt werden.
- Die Batterie muss vorschriftsmäßig entsorgt werden.
- Altbatterien bitte nicht einfach wegwerfen, sondern einer entsprechenden Entsorgungsstelle zuführen.
- Beim Auseinandernehmen muss das Gerät ausgeschaltet sein.

Eckdaten:

Frequenzbereich: 868 MHz ISM-Band

Max. ERP: \leq 14 dBm

Ausschließlich die von Sencrop bereitgestellte Antenne verwenden.

Zugriff auf die App

Über das Smartphone:

Suchen Sie im **App Store** oder im **Google Play Store** nach „**Sencrop**“. Laden Sie die App herunter und installieren Sie die Anwendung auf Ihrem Endgerät.

Über den Webbrowser:

- Klicken Sie in der E-Mail mit Ihrer Auftragsbestätigung auf den angegebenen Link.
- Rufen Sie mit **Google Chrome**, **Mozilla Firefox** oder **Safari** die folgende Anwendung auf:

⚠ **Warnhinweis:** Andere Webbrowser werden offiziell nicht unterstützt.

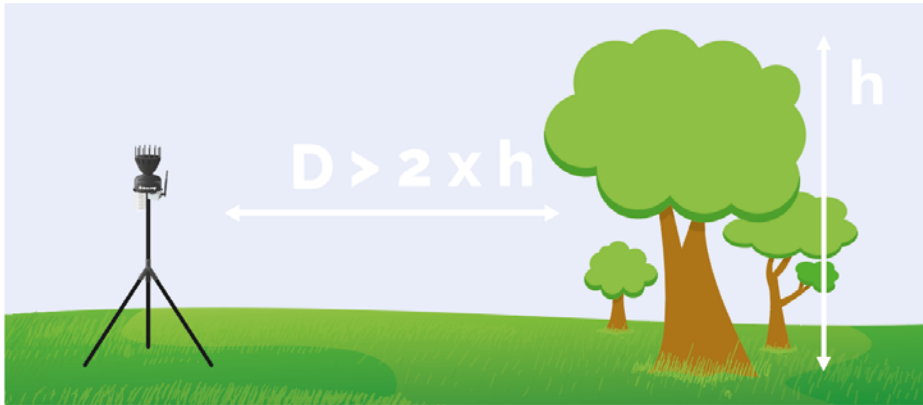
So fügen Sie Ihre Station Ihrem Konto hinzu:

Scannen Sie den **QR-Code**. Suchen Sie die Seriennummer „**SN**“ und den Aktivierungscode „**AC**“ auf Ihrem Gerät oder der Verpackung oder scannen Sie den **QR-Code**.



Standort auswählen

Sie können sich auch das Video „So installieren Sie Ihre Station“ in unseren FAQ ansehen.



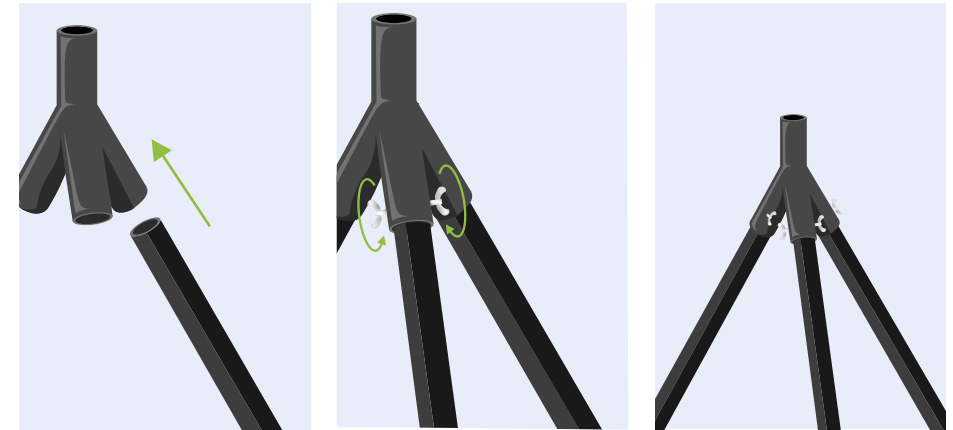
Zur Gewährleistung verlässlicher Daten sind bei der Installation des Geräts einige Punkte zu beachten:

- Platzieren Sie Ihre Station **in dem Anbaugebiet**, das Sie überwachen möchten.
- Bei dem Aufstellort muss es sich um eine **ebene** und **offene Fläche** ohne störende Hindernisse handeln.
- Das Gerät muss mindestens in einem Abstand aufgestellt werden, **der doppelt so groß** ist wie die Höhe des nächsten Hindernisses.
- Der Regensensor muss in einer Höhe von ca. **1,50 m aufgestellt werden**. ↑

✓ **Ja:** Installation auf einem Feld auf freier Fläche.

- ✗ **Nein:**
- In der Nähe von Bäumen, Hecken
 - In der Nähe von Gebäuden
 - Höhe < 1 m
 - Auf dem Dach eines Gebäudes
 - In der Nähe eines Strommastes
 - Im Innenbereich (außer Gewächshaus)

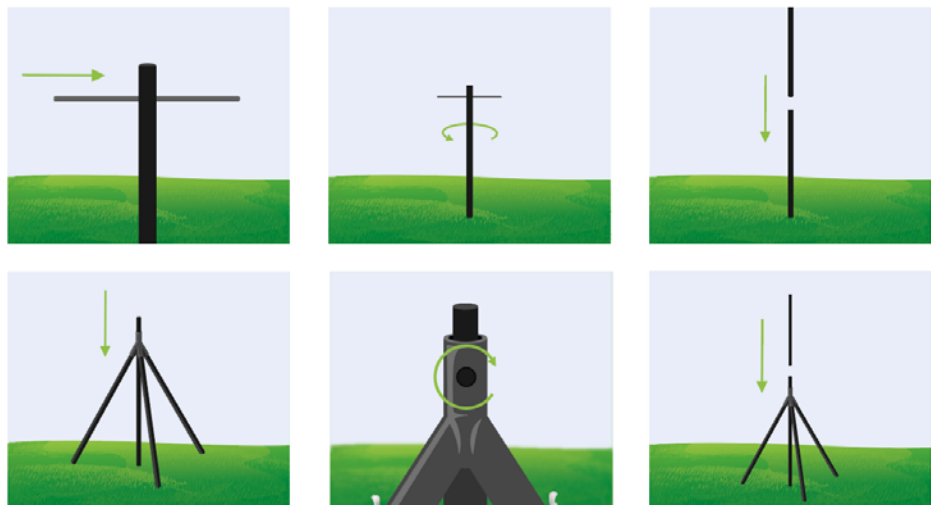
Stativ aufstellen



- Führen Sie das **Stativbein** in den **Stativkopf** ein.
- Stecken Sie eine **Flügelschraube** in die Lochbohrung **durch das Stativbein** und **Stativkopf**.
- Mit der **Flügelmutter** fixieren Sie die 2 Bauteile.
- Wiederholen Sie den Vorgang für die 2 anderen Beine.

⚠ **Warnhinweis:** Handhaben Sie die Metallrohre mit Vorsicht.

Mast aufstellen



- Stecken Sie den **Metallstab** durch den Mast.
- Drehen Sie den Erdbohrer knapp **40 cm** in den Boden.
- Setzen Sie das **mittlere Teilstück** des Mastes ein.
- **Stecken Sie das zuvor montierte Stativ** von oben auf den Mast.
- Schieben Sie das Stativ bis zum Anschlag in den **Boden** und prüfen Sie die **vertikale Ausrichtung des Mastes**.
- Setzen Sie das **letzte Teilstück** des Mastes ein.

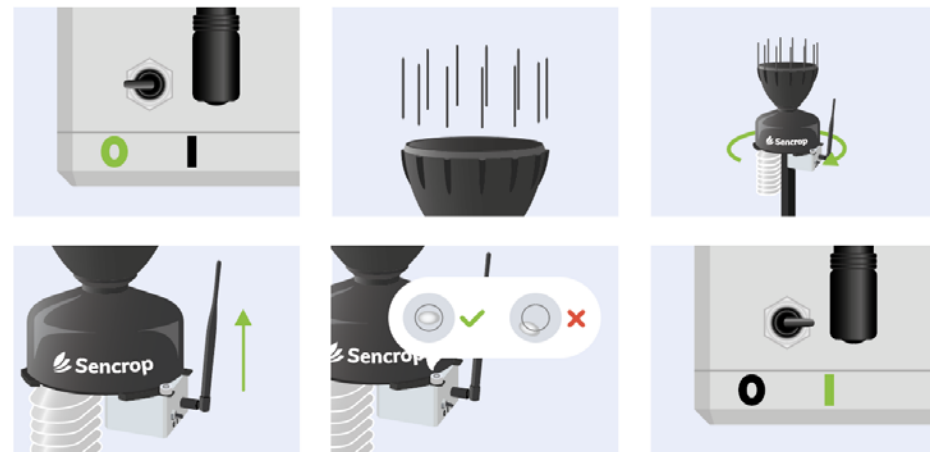
✓ Ja: Verwendung der Metallstange als Hebel.

✗ Nein: Einschlagen mit einem Hammer in den Boden.

⚠ Warnhinweis:

Bei der Handhabung des Erdbohrers besteht Verletzungsgefahr.
Handhaben Sie die Metallrohre mit Vorsicht.

Fertigstellung



- Überprüfen Sie, ob die Station ausgeschaltet ist.
- Schrauben Sie die **Vogelabwehrspikes** auf die Raincrop-Station.
- Setzen Sie die Raincrop-Station **auf den Mast**.
- Achten Sie darauf, dass die **Antenne** zum Himmel ausgerichtet ist.
- Prüfen Sie mit der **externen Wasserwaage**, ob die Raincrop-Station gerade ausgerichtet ist.
- **Schalten Sie nun** die Raincrop-Station ein, Sie erhalten die ersten Daten **in den nächsten 15 Minuten!**

✓ Ja: Die Station steht sicher und stabil, auch bei Erschütterung.

✗ Nein: Die Station ist nicht gerade ausgerichtet.

⚠ **Warnhinweis:** Eine Neigung von 5° kann eine Abweichung von 2% verursachen

⚠ **Warnhinweis:**

Vogelabwehrspikes sind stachelig. Zum Schutz vor Verletzungen können die Vogelabwehrspikes auch mit einer Zange auf der Station montiert werden. Die Vogelabwehrspikes enthalten Kleinteile, bitte von Kindern fernhalten.

Hinweise zur Verwendung und Wartung

▶ Eine ausführlichere Beschreibung finden Sie in unseren FAQ



- 1 Schalten Sie die Station aus.
- 2 Nehmen Sie die Station vom Mast ab.
- 3 Entriegeln Sie den Kollektor.
- 4 Reinigen Sie die Kippschalen.
- 5 Entfernen und reinigen Sie den Filter komplett, auch im unteren Bereich des Kollektors. 💧
- 6 Prüfen Sie, ob das Wasser richtig fließt. 💧
- 7 Reinigen Sie die weiße Schale des Bestrahlungsschutzschilds mit einem feuchten Tuch.
- 8 Setzen Sie die Station wieder auf den Mast.
- 9 Schalten Sie die Station ein.

Häufigkeit:

Alle 2 Monate oder wenn die Daten offensichtlich ungenau werden.

- ✓ Ja: Von Hand mit einem sanften Reinigungsmittel, Wasser und einem Tuch reinigen.
- ✗ Nein: • Hochdruckreinigung / aggressive Reinigungsmittel.
• Die Station komplett oder teilweise in Wasser eintauchen.
• Reinigung mit Druckluftpistolen.

DE

DE

Batterie ersetzen

Die geschätzte Lebensdauer der Batterie beträgt **2-3 Jahre**.

Die mitgelieferte Batterie ist nicht **wiederaufladbar** und muss ersetzt werden.

Eine leere Batterie muss aus dem Gerät entfernt werden.

Wenn die Raincrop-Station über längere Zeit (>2 Monate) nicht benutzt wird, entnehmen Sie die Batterie aus dem Gerät.

Wenn Sie die Batterie austauschen müssen, wenden Sie sich bitte an den Hersteller.

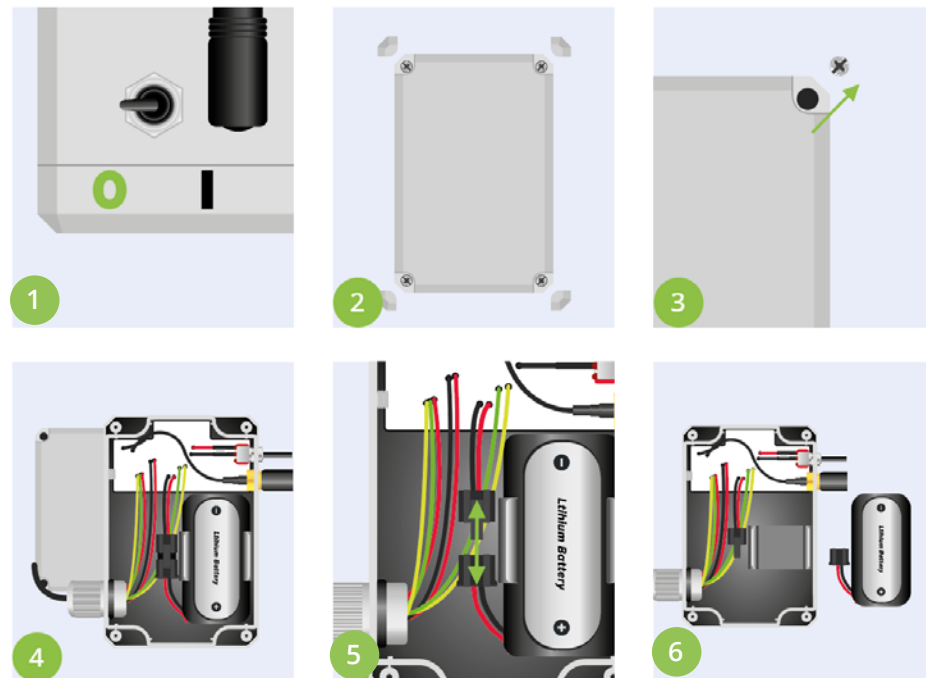
Für dieses Gerät dürfen nur die vom Hersteller des Geräts bereitgestellten Batterien verwendet werden.

Wenn die Batterie defekt ist, wenden Sie sich bitte an den Hersteller.

Verwenden Sie ausschließlich Batterien von Sencrop.

Zur Bestellung wenden Sie sich bitte an das Support-Team.

Rufen Sie **dazu das Hilfe-Menü** der App auf.



So tauschen Sie die Batterie:

- 1 Schalten Sie die Station aus.
- 2 Entfernen Sie mit einem schmalen Werkzeug die **Eckkappen** von dem Elektronikgehäuse.
- 3 Entfernen Sie die Schraube und nehmen Sie den Deckel des Elektronikgehäuses ab.

⚠ Warnhinweis:

Schraubkappen vorsichtig mit dem Werkzeug entfernen, die Kappen können sich schlagartig lösen.
Von Kindern fernhalten.

- 4 Batterie herausnehmen.
- 5 Neue Batterie einsetzen.

Garantie (1/2)

Hinweise:

Der Verkäufer gewährt gemäß den gesetzlichen Vorschriften des Landes, in dem der Kunde seinen Wohnsitz hat, eine Garantie von mindestens 2 Jahren ab dem Datum, an dem das Gerät an den Endverbraucher verkauft wurde.

Die Garantie deckt nur Material- oder Verarbeitungsfehler ab.

Reparaturen in der Garantiezeit dürfen nur von einer autorisierten Servicestelle durchgeführt werden.

Bei Inanspruchnahme der Garantie muss der Kaufbeleg (mit Kaufdatum) im Original vorgelegt werden.

Die Garantie gilt nicht bei:

- Normaler Abnutzung
- Unsachgemäßer Verwendung, z. B. bei der Verwendung von fremdem Zubehör
- Gewaltanwendung, Schäden durch Fremdeinwirkung
- Schäden, die durch Nichtbeachtung des Benutzerhandbuchs entstehen, z. B. bei
- Verwendung von ungeeigneten Batterien oder Nichtbefolgen der Installationsanleitung

Garantie (2/2)

Hinweise zur Entsorgung von Elektro-Altgeräten (WEEE-Richtlinie):



Dieses Gerät muss ordnungsgemäß entsorgt werden.

Dieses Symbol bedeutet, dass dieses Gerät in der gesamten EU nicht über den normalen Hausmüll entsorgt werden darf.

Zum Schutz der Umwelt und Gesundheit vor möglichen Schäden durch eine unregelmäßige Abfallentsorgung müssen Sie das Altgerät ordnungsgemäß entsorgen, um die nachhaltige Wiederverwendung von Wertstoffen zu fördern. Für die Rückgabe Ihres Altgeräts wenden Sie sich bitte an die Rückgabe- und Sammelstellen oder an den Händler, bei dem das Gerät gekauft wurde. Sie führen das Altgerät einem umweltgerechten Recyclingsystem zu.

Technische Daten

| Messungen | | |
|---------------------------------|--------------------------------------|--|
| Regenmesser | Funktionsweise | Doppelkippswaage |
| | Betriebstemperaturbereich | 0 – +85 °C |
| | Messbereich | 0 – 1039 mm/h |
| | Genauigkeit | ± 4% bei 50 mm/h |
| | Auflösung | 0,254 mm |
| Temperatur und Luftfeuchtigkeit | Funktionsweise | 3 digitale Sensoren |
| | Temperaturbereich | -40 °C bis +125 °C |
| | Luftfeuchtigkeitsbereich | 0 % bis 100 % |
| | Messgenauigkeit der Temperatur | ± 0,2 °C typ. / ± 0,3 °C max. (-40 °C bis +90 °C) |
| | Messgenauigkeit der Luftfeuchtigkeit | ± 2 % typ. / ± 3 % max. von 0 °C bis 80 °C (0 % RH bis 100 % RH) |
| Mechanische Eigenschaften | | |
| Mast | Werkstoff | Stahl mit Polyzink-Beschichtung |
| | Abmessungen | Länge 210 mm Durchmesser 30 mm |
| | Gewicht | 3 kg |
| Schild | Werkstoff | ASA |
| Regenmesser | Werkstoff | UV-beständiger ABS-Kunststoff |
| | Auffangfläche | 214 cm ² |
| Trägerplatte | Werkstoff | Rostfreier Stahl |
| Allgemeines | | |
| Batterie | Batterie | Lithium-Thionylchlorid – Kapazität 19 Ah – 3,6 V |
| | Temperaturbereich | -60 °C bis +85 °C |
| Sonstige Sensoren | Beschleunigungsmesser | |
| | GPS | |
| Kommunikation | Netzwerk | Sigfox (868 MHz) |
| | Zeitraum der Datenübertragung | Alle 15 Minuten |

Online-Support

Benötigen Sie Unterstützung?

Bei Fragen wenden Sie sich bitte an unseren Support. Diesen erreichen Sie über den Online-Support im **Hilfe-Menü** Ihrer App. **Klicken Sie dazu einfach auf Ihren Namen.**



Häufig gestellte Fragen (FAQ)

Die FAQ öffnen



Über den Chat

Chat beginnen



Per E-Mail an

support@sencrop.com

Unser Support ist **werktags** von **9:00 bis 18:00 Uhr** für Sie da.



Sencrop



www.sencrop.com

